

## Polička / 11 Naučná stezka okolo hradeb v Poličce

délka – 1 km, historické památky, zajímavosti

Naučná stezka v Poličce nabízí 9 informačních tabulí. První tabuli najdete v městském parku pod Tylovým domem, projdete celý park Na valech, ulici Na Bídě, přejdete ulici Tyršovu, Parkány, Fortnu až do ulice Šaffova.

Na naučné stezce najdete konkrétně tato stanoviště:

1. Kostel sv. Jakuba
2. Nová čtvrt
3. Radnice
4. Martinův v parku
5. Opevnění
6. Na Bídě
7. Barbakán
8. Řez opevněním
9. Hrad a Střelnice



Tabule obsahují zajímavé ilustrace a spíše stručný text. Rozšiřující informace a také překlad do anglického jazyka si mohou zájemci na každé tabuli přečíst díky QR kódu. Navíc každá tabule obsahuje otázku pro zamyslení i zábavu. Víte, co je barbakán a že v 70. letech se na zamrzlém Synském rybníku jezdila plochá dráha? A stál v Poličce v 15. století hrad? To vše a mnoho dalšího se dozvíte na naučných tabulích města Poličky! Tak hurá na stezku!

## Polička / 12 Putování po městských lesích

délka stezky – 3 km, příroda, les – procházková trasa

Polička Borová – Žižkov  
Stanoviště č. 1: Vítáme Vás v našich lesích  
Lokalizace: odbočení vlevo před železničním přejezdem ze silnice I. třídy č. 34 Borová – Hlinsko, směr Žižkov.  
Informační tabule je umístěna před rozsáhlým komplexem lesních porostů, oblast spadá do III. zóny CHKO Žďárské vrchy. Jedná se o nejrozsáhlejší komplex lesních porostů ve správě města Poličky. Tabule podává informace o CHKO a městském majetku, doplňkem je letecký snímek oblasti, barevné fotografie a turistická mapa s vyznačenými stanovišti.  
Stanoviště č. 2: Žižkov  
Lokalizace: pokračování po lesní odvozní cestě ze stanoviště č. 1.  
Jedná se o turisticky zajímavou křižovátku lesních cest (směry Borová, Pustá Kamenice, Pustá Rybná). Lokalita je nejvýše položenou oblastí celých městských lesů Polička. Informační tabule nabízí poučné informace o vlastním lesnickém hospodaření (lesní školkařství, přirozené obnovy lesních porostů, imisní škody apod.), náplní jsou barevné fotografie a turistická mapa. K odpočinku slouží i lavička.



## Polička / 13 Putování po městských lesích Rohozná – Radiměř

délka stezky – 3 km, příroda, les – procházková trasa

Stanoviště č. 6: Introdokované dřeviny v lesním hospodářství  
Lokalizace: značená odbočka vlevo (Městské lesy Polička, lesnický úsek Svojanov) v lesním porostu ze silnice III. třídy Rohozná – Radiměř. Lesnický hodnotná lokalita s přirozenými obnovami smrkových porostů. Tabule je instalována u mohutného exempláře douglasky tisolisté. Návštěvník je podrobně seznámen s možnostmi výsadby introdokovaných dřevin v lesním hospodářství, tabule je obohacena barevnými fotografiemi.



## Polička / 14 Putování po městských lesích Rohozná – Svojanov – Hradisko

délka stezky – 8 km, příroda, les – procházková trasa

Stanoviště č. 7: Listnaté dřeviny v lesním ekosystému.  
Lokalizace: z obce Rohozná odbočka na cyklotrasu 4104 – lesní cesta na hrad Svojanov. Informační tabule je osazena u skupiny vzrostlých stromů buku lesního. Jde o poslední pozůstatky původního jedlobukového lesa v dané lokalitě. Návštěvník získá informace o listnatých dřevinách a jejich významu v lesním ekosystému, o způsobech obnovy a výchovy lesních porostů v běžném lesnickém provozu.  
Stanoviště č. 8: Městské lesy Polička a přírodní park Údolí Křetínky  
Lokalizace: značená odbočka „Boží muka“ z hradu Svojanov. V místě instalace tabule je křižovatka turistických tras (Starý Svojanov, Rohozná, hrad Svojanov, Dolní Lhota). Textová část tabule je věnována informacím o PP Údolí Křetínky, seznamuje i s okolními významnými krajinnými prvky a s obecnými informacemi o lesním majetku města Poličky. Zajímavostí je i letecký snímek přírodního parku.  
Stanoviště č. 9: Hospodaření v lesích zvláštního určení.  
Lokalizace: značená odbočka „Přírodní lokalita Kaviny“ ze silnice II. třídy č. 365 Svojanov – Dolní Lhota. Ekologicky hodnotná a silně exponovaná lokalita v PP Údolí Křetínky. Tabule je osazena v údolí Kavinského potoka při turistické stezce k obci Kněževés. Zájemcům jsou podávány informace o praktickém hospodaření v lesích zvláštního určení, pozornost je věnována i místním přírodním památkám (přírodní památka Kaviny, přírodní památka V Jezdinách).



Stanoviště č. 10 Hradisko Kněževés.  
Lokalizace: značená odbočka ze stanoviště č. 9. Turisté jsou přivedeni na místo hradiska Kněževés, jehož historie je úzce spjata s hradem Svojanovem. Ze stanoviště je možné pokračovat i na další okolní zříceniny hradů (Louka, Zubštejn, Pyšolec, Aueršperk). Poloha zřícenin je vyznačena na mapce.

## Polička / 15 Putování po městských lesích

délka stezky – 3 km, příroda, les – procházková trasa

Polička Borová – Královec  
Stanoviště č. 5: Retenční nádrž Královec.  
Lokalizace: značená odbočka doprava ze silnice I. třídy č. 34 Polička – Borová, směr Královec. Tabule seznamuje návštěvníky s okolním lesním majetkem města Poličky a podává informace o samotné retenční nádrži. Pro odpočinek slouží lavička s výhledem na vodní plochu.



## Sebranice / 16 Poznávací stezka Sebranice v historii a současnosti

délka stezky – 8,5 km, příroda, historie, památky

Stezka, na níž se mohou návštěvníci dozvědět zajímavosti o obci Sebranice a okolí. Stezka vede po zpevněných komunikacích a nabízí mimo jiné i pěkné pohledy do krajiny. Na stezce si mohou návštěvníci prohlédnout nejkratší železniční trať v Čechách, kapličky a kašnu, rodiště Vavřince Toulouce z Třemošné, pramen s pověstí, původní vesnické chalupy a statky nebo rekonstruovaný smírčí kříž.  
V osadě Vysoký Les na poznávací stezku navazuje naučná stezka o Obnově kaplí ve Vysokém lese.



## Sebranice / 17 Naučná stezka Obnova kaplí ve Vysokém lese

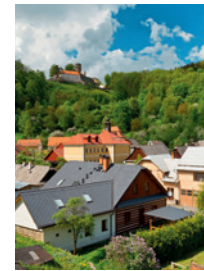
délka stezky – 6 km, rekonstrukce kaplí, staré cesty, příběhy z okolí  
Stezka vede většinou souběžně se stávajícími cyklotrasami, odbočuje pak ke Schlesingerově kapli a studánce a do PP Sněženky ve Vysokém lese. Na panelech návštěvníci získají informace o obnově tří zaniklých kaplí, starých středověkých cestách v okolí, přírodě Vysokého lesa a příbězích, které se zde staly. Trasa je z větší části sjízdná na kole, část stezky vede po méně upravených lesních pěšinách.



## Svojanov / 18 Naučná stezka Kolem Svojanova

délka stezky – 6,5 km, historie, památky

Stezka spojuje nejvýznamnější památky Svojanova. Vychází od radnice, pokračuje kolem kaple sv. Jana Nepomuckého a dále po modré turistické značce kolem kostela sv. Petra a Pavla přes Svatojány do Hlásnice. Odtud ke kapli sv. Máří Magdalény („Majdalenka“). Z Majdalenky vede přes Předměstí ke kostelu sv. Mikuláše ve Starém Svojanově. Dále pokračuje přes Korytka, kolem Božích muk až na hrad Svojanov. Trasu od kostela sv. Mikuláše na hrad lze absolvovat i s kočárkem nebo na kole.



## Svojanov / 19 Naučná stezka údolím Kavinského potoka

délka stezky – 2,5 km, chráněné území

Údolí Kavinského potoka se nachází v místní části Dolní Lhota. Vede kolem kaskád na Kavinském potoce po zelené turistické značce chráněným územím. Do června lze volit trasu přímo Kavinským potokem. Od informační tabule poličských lesů se dostaneme do „pralesa“. Trasa vede přímo korytem potoka a nachází se tu mnoho zajímavostí, od travertinových útvarů po malé vodopády. Vystoupáme vpravo a pod sebou máme hluboký kaňon potoka. Přes louku pak dojdeme do Jobové Lhoty.



## Svojanov / 20 Vycházka kolem Salvátora

délka stezky – 3,5 km, památky, vyhlídky

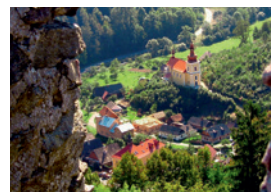
Trasa vede od kostela sv. Mikuláše ve Starém Svojanově na Kříb, kde stojí bývalý farní statek. Pokračujeme po ní cestou dál až k obrázku sv. Salvátora. Ten sem podle pověsti dolétl za silné bouře přes údolí od Majdalenky. Dojdeme až do místní části Studenec a odtud do Dolní Lhoty.



## Městys Svojanov / 21 Masarykovou cestou na hrad

délka stezky – 1,2 km, vyhlídková místa

Kratší vycházka místy příkrnou cestou, po které přijel na hrad Svojanov na koni T. G. Masaryk, začíná na kraji městečka a cestou si můžete vychutnat krásné výhledy na hrad a celé údolí městečka.



Kraj  
Smetany a Martinů

www.regionsm.cz



## INFORMAČNÍ CENTRA REGIONU

Informační centrum Litomyšl  
Smetanovo náměstí 72  
570 01 Litomyšl  
tel. 461 612 161  
ic@litomysl.cz  
www.litomysl.cz

Informační centrum Bystré  
nám. Na podkově 68  
569 92 Bystré  
tel./fax: +420 468 008 161  
infocentrum@bystre.cz  
www.bystre.cz

Informační centrum Polička  
Palackého náměstí 160  
572 01 Polička  
tel. 461 724 326  
info@ic.policcka.org  
www.policcka.org

Informační centrum Svojanov  
Svojanov 25  
569 73 Svojanov  
tel. 461 744 130, 605 471 759  
mestysstvojanov@seznam.cz  
www.mestysstvojanov.cz



# Naučné stezky v Kraji Smetany a Martinů

Leták Naučné stezky Kraje Smetany a Martinů vydal Kraj Smetany a Martinů v roce 2023. 4. vydání. Kontakt: Kraj Smetany a Martinů, Palackého nám. 160, 572 01 Polička, tel. 468 001 710, www.regionsm.cz.



# Naučné stezky

## v Kraji Smetany a Martinů

V místech, kde se východní Čechy mění v západní Moravu, tam kde se vůně lesů potkává s vůní sena na pokosených loukách, kde uslyšíte cvrčka a v dále hlas kostelních zvonů, tam leží kraj mistrů české hudby – Bedřicha Smetany a Bohuslava Martinů. Možná právě teď je ten nejhodnější okamžik se zastavit a strávit zde příjemné chvíle. Buďte vítáni.



Kraj Smetany a Martinů

Svazek obcí Kraj Smetany a Martinů byl založen v roce 1998. Účelem svazku je podpora rozvoje cestovního ruchu regionu – společná propagace, poskytování informací v vazbou na turistický ruch, podpora rozvoje rekreačních, kulturních a sportovních aktivit, vzájemná spolupráce při získávání finančních zdrojů.

### Kraj Smetany a Martinů má 14 členů:

- Borová
- Květná
- Pomezí
- Široký Důl
- Bystré
- Litomyšl
- Oldříš
- Telecí
- Dolní Újezd
- Lubná
- Sebranice
- Jedlová
- Polička
- Svojanov

## Borová

### Borovská poznávací stezka

/ 1

délka stezky – 20 km, památky, zajímavosti, příroda

Trasa Borovské poznávací stezky prochází v těsné blízkosti vlakového nádraží, autobusové zastávky. V tomto prostoru je umístěna velkoplošná mapa poznávací stezky a je zde možné navštívit 3 restaurace s celodenním provozem, WC, prodejnu potravin.



### Borovská poznávací stezka má na trase následujících 11 zastávek:

1. Borová – obecní úřad, nachází se zde venkovní velkoplošná mapa, pošta, veřejné WC, turistické odpočívadlo, sportovní areál, sokolovna, občerstvení.
2. Bývalý lom Štamberk – v lokalitě zvané Štamberk byla kdysi velká skála. Nebylo to jen romantické zákoutí, ale dokonce i dějiště kulturních akcí – hrála se zde divadelní hra Jánošík. Postupem času se však ukázalo, že se zde nachází celkem kvalitní žula, a tak byla v roce 1954 zahájena těžba. Dnes lom pomalu zarůstá bujnou vegetací a stává se opět malebným místem. Nachází se zde označnick s popisem.
3. Evangelický kostel, nachází se zde označnick s popisem.
4. Katolický kostel sv. Markéty, nachází se zde turistické odpočívadlo, označnick s popisem.
5. Osada Dědek – leží na hranici katastrů obcí Borová a Oldříš. Můžeme pokračovat na Luký vrch – přirozenou dominantu kraje s krásným výhledem. Nachází se zde turistické odpočívadlo, označnick s popisem s odkazem na Luký vrch a Lukasovu lípu.
6. Osada Bukovina – kaplička Sv. Jana Nepomuckého. Kapličku nechal r. 1828 postavit z úcty ke svému patronu poličský lesník pan Jan Harrich, který žil ve zdejší hájovně. Do věžičky byl pak zavěšen zvonek, který byl slit již r. 1795. Nachází se zde velkoplošná mapa, turistické odpočívadlo.
7. Pramen Černého potoka – Černý potok nemá jeden jediný pramen, nýbrž hned několik. Oblast tohoto prameniště se nachází v nadmořské výšce 705 m n.m. Nachází se zde označnick s popisem.
8. Pomníček „U výbuchů“ – Na konci II. světové války postihla Borovou tragická událost. Skupina několika občanů byla vyslána vyčistit borovský katastr od nebezpečné munice, která byla v obci a jejím okolí volně poházena. Tento „odpad“ lidé svázeli na předm stanovené místo do lesa, kde mělo dojít k jeho likvidaci. Za nejasných okolností, patrně však neodbornou manipulací, došlo k výbuchu, který čtyři muže usmrtil na místě, pátý pak zemřel po převozu do nemocnice. Další čtyři byli těžce raněni, ale podařilo se je zachránit. Přípomínkou této nehody zůstávají už jen kráter v zemi, zbytky vybuchlé munice a pomník padlým. Každoročně z Borové vychází průvod občanů do těchto míst, aby znovu společně zavzpomínali a vzdali čest památce zesnulých mužů. Nachází se zde turistické odpočívadlo, označnick s popisem.
9. Katolický kostel sv. Kateřiny, nachází se zde turistické odpočívadlo, označnick s popisem.

10. Vrch Skalka – kopec Skalka nalezneme na okraji obce v části, jež je podle kostela, který je této světicí zasvěcen, nazýván Svatou Kateřinou. Na vrcholku, v šeru původního bukového lesa, se skrývá tento drobný skalní útvar – skalka (699 m n.m.). Toto místo je opředeno mnoha pověstmi.



Za krásného slunečného počasí se z tohoto místa otevírá jeden z nejhezčích pohledů na obec a její blízké i vzdálenější okolí. Nachází se zde turistické odpočívadlo, označnick s popisem s odkazem na „Pověst o Skalce a Mánině studni“.

11. Vyhlídka na Svaté Kateřině, na místě se nachází turistické odpočívadlo, označnick s popisem.

## Bystré

### Naučná stezka Bystré – malý městský okruh

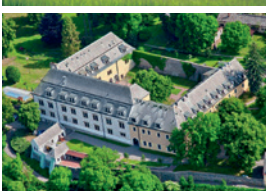
/ 2

délka stezky – 2 km, historické památky

Město Bystré, prastará osada (první dochovaná písemná zmínka z r. 1349), která byla za vlády Karla IV. povýšena na město a nadána městským znakem.



První (nepotvrzená) písemná zmínka sahá do r. 1012. Podle ní se osada Bystřé rozprostírala na místě zvaném „U kostelíčka“. (Na západ od Bystřého, v místě bývalé osady stojí kaplička z konce 20. století). Malebné městečko se rozprostírá uprostřed kopců na pomezí Českomoravské vrchoviny v n. výšce 620 m. V minulém století proslavil město Bystré režisér Vojtěch Jasný se známým filmem „Všichni dobří rodáci“ (1969).



### Malý městský okruh

– uvidíte architektonicky nádherná a historicky zajímavá místa:

1. Kostel sv. Jana Křtitele a Panny Marie Karmelské (r. 1726)
2. Socha bolestné panny Marie (r. 1725 – sochař J. Pacák)
3. Fara (r. 1692)
4. Základní umělecká škola (stará škola r. 1828)
5. Barokní radnice (r. 1719)
6. Sokolovna (r. 1934)
7. Renesanční zámek (r. 1590)
8. Minimuzeum – Brtounova chaloupka (expozice ševcovského řemesla a lidové umění r. 1723)

\*mapa trasy v Informačním centru

## Bystré

### Naučná stezka Bystré – velký městský okruh

/ 3

délka stezky – 6 km, památky, příroda – fauna, flóra

Velký městský okruh vás zavede do přírody, spojuje jednotlivé významné krajinné prvky, kapličky a drobné sakrální stavby. Projdete se nádhernou přírodou okolo Bystrého s impozantními výhledy do krajiny. Vyjdete od kostela sv. Jana Křtitele, směrem na západ ulicí Sulkovskou, po turistické stezce směrem k Panskému lesu.



### Velký městský okruh

– projdete zajímavá přírodní a historická místa s výhledy do krajiny

1. Strom rodáků (z filmu Všichni dobří rodáci 1969 – režisér V. Jasný)
2. Jerkův rybník
3. Boží muka U kostelíčka (na místě původní osady Bystré)
4. Kašpárkův rybník
5. Soubor soch sv. Jana Nepomuckého a sv. Václava (sochař J. Kondrich)
6. Robotní cesta se starou stromovou alejí a výhledem na Bystré
7. Renesanční zámek (r. 1590)
8. Panský rybník
9. Rybník Rebeka
10. Kaplička sv. Jana Nepomuckého (Hartmanice – baroko 1708)

\*mapa trasy v Informačním centru

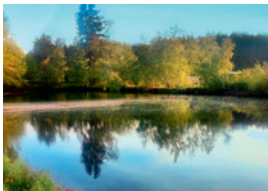
## Květná

### Lesní škola Květná

/ 4

délka stezky – 0,3 km, popis 12 druhů lesních dřevin

V lesíku u nádraží v Květné vznikl malý naučný okruh o délce cca 300 metrů. Na trase potkáte 6 naučných tabulí s vyobrazením a stručným popisem 12 druhů domácích lesních dřevin našeho kraje. Druhy, u kterých nejčastěji dochází k možnosti záměny, jsou vždy na jedné tabuli vedle sebe. Červeným písmem jsou zvýrazněny typické znaky dřeviny. Kromě dřevin lze zejména na jaře zkoumat i byliny a trávy, pozorovat ptactvo, na podzim sbírat listy a plody.



Na konci okruhu Vás čeká pravá lesní škola pod bukem, kde si můžete odpočinout a zopakovat čerstvě nabyté znalosti. Zpevněná část trasy a lesní cesta slouží také jako místní cyklostezka. Přednost mají ale pěší. Z důvodu zachování přirozeného vývoje lesa se pohybujte převážně po vymezené trase. Tento malý lesní porost byl pro výše uvedené účely prohlášen za „les zvláštního určení“ podle lesního zákona. Naučný okruh leží pouhých 100 metrů od nádraží v obci Květná na železniční trati č. 261 Svitavy – Žďárec u Skutče.

## Litomyšl / Nedošín

### Nedošínský háj

/ 5

délka stezky – 2,5 km, botanika, lesnictví

Nenáročná okružní naučná stezka procházející hájem Nedošín, který se nachází na kraji lesa nad rybníkem Velký Košíř nedaleko města Litomyšle. Na jedenácti informačních tabulích se seznámíte s místní botanikou, zoologií a lesnictvím. Vodní nádrže v okolí nejsou součástí naučné stezky.



## Litomyšl

### Naučná stezka na Černé hoře

/ 6

délka stezky – 1 km, přírodověda

V příměstském lese na Černé hoře jsou zpevněné cesty o délce zhruba 5 km. Je zde vyznačena cca jeden kilometr dlouhá přírodovědná stezka s informačními tabulemi. Terén mohou pro svou rekreaci plně využít chodci, běžci i cyklisté.



## Litomyšl

### Naučná stezka Velký Košíř

/ 7

délka stezky – 1,7 km, místní fauna a flóra

Stezka vede okolo jednoho z nejstarších východočeských rybníků a jeho okolí je významnou ornitologickou lokalitou. Bylo zde pozorováno 179 druhů ptáků, 72 trvale hnízdících. Pět zastávek seznamuje s místní faunou a flórou. Mnohé druhy jsou v Česku už vzácností.

## Telecí

### Naučná stezka obcí Telecí

/ 8

Délka - 5 km, památky lidové architektury, příroda, Lukášova „Zpívající“ lípa.

Naučná stezka obcí Telecí má celkem 10 zastavení. Největší teleckou pozoruhodností jsou lidové stavby, díky nimž byla spodní část obce v roce 2004 prohlášena vesnickou památkovou zónou. V poměrně velkém množství se zde dochovaly roubené domy. Mnohé dosud vytvářejí s hospodářskými budovami podobu uzavřených trojbokých nebo čtyřbokých „poličských“ dvorců. Řadu z těchto památek najdete právě na této naučné stezce. Stezka vás dovede i k Lukášově lípě, která získala titul Strom roku 2021. Lípa je obdivuhodný památný strom, který je se svým obvodem 1 200 cm jedním z nejmohutnějších u nás, stáří stromu je úctyhodných 700 let.



1. Selský dvorec čp. 16 – Roušarův statek
2. Pajkrův dub u čp. 22

3. Polygonální stodola u čp. 10
4. Pomník padlých v I. světové válce
5. Halvův mlýn čp. 48
6. Budova základní školy čp. 178
7. Evangelický kostel s farou
8. Katolický kostel
9. Lukášova „Zpívající“ lípa
10. Chata na Luckém vrchu

## Polička

### Putování po městských lesích Polička Telecí – Údolí Svatky

/ 9

délka stezky - 4 km, příroda, les – procházková trasa

Stanoviště č. 3: Lesnický úsek Telecí  
Lokalizace: z obce Telecí odbočka na cyklotrasu 4101 – lesní cesta směr Maděra.



Stanoviště spadá do II. zóny CHKO Žďárské vrch, leží v křižovatce lesních odvozních cest ve směrech Telecí, Březiny a Spělkov.

Návštěvník lesa je seznámen s problematikou lesnického hospodaření v zájmovém území, zvýšená pozornost je věnována pěstování melioračních dřevin (buk lesní, jedle bělokorá). Zajímavostí je mapka původní dřevinné skladby porostů z roku 1804.

Stanoviště č. 4: tudy teče Svatka.

Lokalizace: pokračování vlevo po lesní odvozní cestě ze Stanoviště č. 3 k údolí řeky Svatky. Přírodně hodnotná lokalita v údolí řeky Svatky. Tabule podává informace o řece Svatce, zajímavých přírodních památkách a památných stromech v okolí. Stanoviště je vybaveno lavičkou a směrovými šípkami.

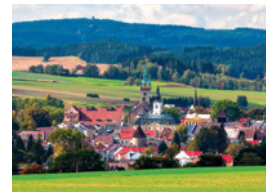
## Polička

### Naučná stezka u Poličky

/ 10

délka stezky – 10 km, příroda, historie

Stezka představuje známá i méně známá místa v blízkém okolí Poličky, na přitažlivých a originálních 15 tabulích naleznete informace o zajímavých místech a také úkoly, které můžete během trasy plnit. Stezka vede od Tylova domu přes Liboháj, okolo přehrad a meandrů Jánského potoka zpět do Poličky.



Jedním ze zastavení je i tajemné místo středověkých poprav – Šibeniční vrch.

Předtím, než vyrazíte na cestu, vyzvedněte si v informačním centru v Poličce plánek stezky.

Tabule stezky: 1. Tylův dům, 2. Královská alej, 3. Liboháj, 4. Studánka, 5. Vodárna, 6. Rozhledna na Špicí, 7. Šibeniční vrch, 8. Lesy, 9. Tůňka, 10. Rybníky, 11. Meandry, 12. Geologie, 13. Pod viaduktem, 14. Živočiškové, 15. Člověk rozumný.